



**Costruzione di un Centro Diurno Secondo l'Ottica
Gruppoanalitica**

***G. Geraci ** T. Ferrante *** M. Blanda *** G. Stiscia**



Costruzione di un Centro Diurno secondo l'ottica gruppoanalitica

***G. Geraci ** T. Ferrante *** M. Blanda *** G. Stiscia**

Le strutture semi-residenziali, come noi le intendiamo oggi, sono l'espressione di un processo storico che Bellack, nel 1964, indicò come la "terza rivoluzione psichiatrica". Tale gli sembrava la psichiatria di comunità.

E' stato un percorso lungo e tortuoso partito dagli "ospedali di giorno" attivati fin dagli anni venti.

Quel processo, transitato negli odierni saperi, ha portato in Italia alla organizzazione di strutture rispondenti ai bisogni della popolazione psichiatrica, oggi non più ammessa negli ospedali psichiatrici, ma non sempre del tutto inserita nel contesto sociale.

Il background delle odierne "Unità Operative Centro Diurno" è pieno di pensieri, di scambi dialettici decennali, di sperimentazioni, di scoperte farmacologiche e neuro psicologiche, di analisi sociologiche e di nuovi e imperiosi bisogni dei cittadini/utenti/pazienti.



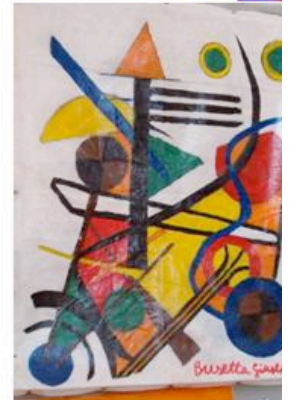
Alcuni esempi di produzione artistica



Vito di Giorgio



Salvatore Bonfiglio



Giuseppe Busetta



Vito di Giorgio



Benedetto Casto

“Centro” è un termine che richiama il senso della centralità, il senso dell’incontro, il luogo dell’incontro tra tanti punti, l’agorà, la piazza di un villaggio, un luogo, per eccellenza, vivo.

L’aggettivo “diurno” ci dice che si vive in questo luogo soltanto di giorno, non ci si ferma a dormire, non ci si

“consegna” interamente: si può entrare ed uscire.

Il Centro Diurno (CD) è da intendersi come un sostegno, che non sottrae definitivamente la persona alla sua famiglia, ma, con essa, prova ad imbastire una nuova trama relazionale. Essa rappresenta la struttura riabilitativa per eccellenza voluta dalla Legge Basaglia, la Legge 180/78.

Nel Distretto di Trapani è stato istituito il 01.05.1998, dentro la “Cittadella della Salute”, il vecchio Ospedale Psichiatrico riconvertito e ristrutturato agli inizi degli anni novanta.

Il responsabile designato, psichiatra e psicoterapeuta gruppoanalista, si è prefissato il compito di impostare il servizio secondo l’ottica grupppale.



A sostegno del progetto si è avvalso della collaborazione esterna di due psicologhe, allieve della scuola di Psicoterapia Gruppoanalitica della Coirag, sede di Palermo.

Le allieve della Coirag hanno svolto il tirocinio pratico della scuola e sin dalle fasi iniziali si sono trovate "dentro" al CD. La collega psicologa del DSM

assegnata al CD ha sostenuto gli operatori "psi" con il confronto delle idee e con la sana e creativa critica derivante dalle diverse scuole di provenienza.

Sin dal momento fondativo ha adottato il nome di : "Tempo di Volare", associando ad esso anche un logo.

In esso, su uno sfondo azzurro cielo, si individuano

il sole, le nuvole, gli uccelli in volo ed un orologio che, simbolicamente, fanno riferimento alla speranza ed alla possibilità di cambiamento.

Secondo l'ottica gruppoanalitica l'individuo non si può concepire isolato dal mondo in cui vive, ma è il "punto nodale" di una rete che rappresenta il sistema



totale di persone in relazione tra loro.

Questa rete di relazioni crea un campo mentale che “contiene”, ma nello stesso tempo trascende lo stesso individuo.

La rete, nella sua parte più intima, è definita plexus (dal latino plectere = intrecciare) e “con-prende” la famiglia e tutti coloro che assumono

un ruolo significativo nella vita dell’essere umano.

Grazie al processo di identificazione, l’uomo rende proprio quanto il plexus familiare gli “insegna”, ma è anche, potenzialmente, in grado di formulare un pensiero autonomo, creativo.

E’ quindi fondamentale tenere conto della famiglia

degli utenti, e delle altre figure significative che ruotano attorno ad essi, in qualsiasi processo terapeutico.

Il CD, in tal modo, è designato a divenire luogo di incontri, ed in quest’ottica si inseriscono gli incontri mensili con le famiglie degli utenti, coinvolte fin dall’inizio nel progetto



Colori e Parole

del Centro Diurno Tempo di Volare

Presentazione del terzo racconto del Laboratorio Costruzioni Storie

“La lunga notte”

Sabato 19 Maggio 2007 ore 17:00

Tempio Valdese - Via Orlandini - Trapani

(di fronte caserma dei carabinieri)

riabilitativo.

Al gruppo/famiglia viene somministrato un questionario utilizzato come “pre-testo” per accedere alle potenziali attitudini e capacità del paziente, nel tentativo di fornirgli opzioni riabilitative il più possibile a lui congeniali.

Al questionario è allegato un albero genealogico, da compilare con le

informazioni ricevute dai familiari e/o dal paziente, per rendere graficamente visibile la famiglia trigenitoriale / transgenerazionale.

Il questionario è suddiviso in tre parti.

La prima serve per la raccolta di informazioni anagrafiche generali sul

paziente e sul resto della famiglia.

La seconda è centrata più sulla famiglia.

Partendo da quella attuale ci si propone di risalire alla storia ed alla cultura familiare, mettendo in evidenza il filo conduttore di eventuali scelte ricorrenti, attitudini, talenti, hobbies, desideri...



QUADRERIA DEL LOTTO
VIA MANCINA 3 TRAPANI
MOSTRA PERSONALE DI
PIETRO ZICHICHI

15--30 SETTEMBRE 2003

ORARIO APERTURA: 10.00-12.00 17.00-20.00

l'inserimento del paziente in ambiti che potrebbero rappresentare per lui una continuità familiare in termini di appartenenza e di identità e/o una eventuale differenziazione / individuazione rispetto al plexus.

La terza parte si propone di indagare la natura delle

componenti il nucleo familiare, sia con le persone esterne alla famiglia (individuazione di figure significative), e nello stesso tempo focalizza l'attenzione sull'organizzazione del tempo nell'arco di una giornata (descrizioni di oggetti preferiti, giochi, programmi televisivi,

Tutto questo diventa utile agli operatori per conoscere le potenzialità/abilità dell'utente e strutturare così un intervento mirato che favorisca "la mobilitazione di attitudini e capacità che il disagio psichico ha reso paralitiche".

E' opportuno e necessario sottolineare che la nascita di



tale servizio, d'embless, ha "costretto insieme" operatori che non avevano mai lavorato tra loro e, soprattutto, non avevano idea di cosa fosse o come potesse funzionare un CD. Soltanto il Responsabile e la Psicologa strutturata avevano formazione e conoscenze teoriche circa il senso, l'uso e l'organizzazione di un centro diurno per

pazienti psichiatrici. La progettazione dell'equipe in funzione grupppale è stata una delle maggiori difficoltà, probabilmente per i diversi percorsi formativi delle varie figure professionali presenti: psichiatra, infermieri ex manicomiali, ausiliaria socio-sanitaria, tecnico amministrativo, assistente sociale, assistente sanitaria, psicologi strutturati e tirocinanti.

La difficoltà di pensarci come gruppo ha favorito inizialmente una tendenza a chiudere l'intervento di ogni figura professionale in compartimenti stagni con scambi minimi o obbligati. I pazienti, invece, attraverso il lavoro di gruppo con le famiglie, con gli operatori, con i gruppi di discussione, sostegno e programmazione delle attività, hanno fornito un contributo essenziale alla

La Libreria del Corso

per il Centro Diurno

"Tempo di volare"

www.tempodivolare.supereva.it



parziale risoluzione dei problemi iniziali dell'equipe. Essi stessi infatti cominciavano a percepirsi "come gruppo".

Da quel momento il "centro diurno" ha "effettivamente ed affettivamente" preso il via.

Abbiamo lavorato, in questi quattordici anni, perché si potesse creare un ponte, oltre che con le famiglie

degli utenti, anche con la comunità cittadina, attivando con costanza i canali della sensibilizzazione e della lotta allo stigma, così come inteso dai vari Progetti Nazionali voluti per la Salute Mentale.

Il diuturno impegno profuso dalle varie equipe, che si sono succedute in questi lunghi anni (solo il Responsabile è rimasto

costantemente presente), ha avuto come obiettivo costante il supporto ai pazienti per il superamento dell'esclusione. Per tale necessità abbiamo ritenuto utile, quanto necessaria, la collaborazione con i gruppi sociali organizzati, presenti nel territorio. In tal senso siamo stati in condizione di attivare molti canali di collaborazione che si sono

Concerto di Primavera

**SABATO
Domenica 18 maggio 2002 - ore 11**

"Cittadella della Salute"
Emiciclo dietro la lavanderia

Programma

ore 11.00: Saluto agli intervenuti

ore 11.30: Recital di Poesie
di Enrico Frusteri
a cura del Centro Diurno

ore 12.00: Concerto dell'Orchestra
di Fiati del Conservatorio
di Trapani
"A Scandalo"

EXPLORER
monitor
LFA VIDEO

rivelati utili per compiere il percorso e raggiungere gli obiettivi che di volta in volta ci siamo posti.

Obiettivi piccoli, con impegno minimo, senza scadenze obbligate ed in ogni caso di lungo termine.

Per quanto concerne lo stigma sociale, è noto come la psichiatria, più di qualsiasi altra disciplina medica, risenta di un pregiudizio

sociale molto radicato che spesso incide negativamente sull'accesso alle opportunità di cura e di riabilitazione da parte di chi vive il disagio psichico.

Il lavoro svolto con responsabilità quotidiana, ci ha permesso di far conoscere il malato mentale come cittadino di una polis alla quale "restituire", in molti

casi, aspetti legati alla sua creatività.

Seguendo il principio dell'inclusione siamo riusciti a creare relazioni di scambio culturale e dialettici sia con strutture del volontariato sociale, che con associazioni, che con singoli.

Ci siamo di volta in volta "alleati terapeuticamente" con giornalisti, attori, musicisti, poeti, scrittori,



pittori, artigiani di vario genere, per fare "pezzi di strada insieme", ed insieme, in gruppo, abbiamo potuto far riconoscere dignità al malato mentale. Creare iniziative culturali ed eventi sociali, è diventato, per noi operatori del centro diurno, la mission, il pensiero preminente, la costante del nostro lavoro. Attraverso le iniziative, di cui i pazienti

sono sempre stati protagonisti, abbiamo imparato a conoscere il territorio su cui operiamo ed a far conoscere il nostro operare.

Le distanze tra "sani e malati" sono finite per rendersi, "dentro il centro" tanto esigue che spesso abbiamo dato vita ad iniziative miste sano/malato (mi sia consentito il termine), che,

avendo perso i confini pregiudiziali, hanno sicuramente aiutato a credere maggiormente in una possibile e realistica restituzione sociale della persona con disturbi psichici.

Quanto meno abbiamo contribuito al riconoscimento di una sua dignità umana. O almeno ci stiamo provando.

In conclusione vorremmo dare la "nostra" definizione di CD.

Il CD è un Servizio del Dipartimento di Salute Mentale che si occupa di persone con disagio psichico che vivono in famiglia.

Idealità: attivare desideri e provare a concretizzarli nella realtà .

Operatori: attori, psichiatri, volontari, psicologi, infermieri, pittori, scrittori, musicisti, poeti, genitori, nonni, politici, artigiani, giornalisti, fotografi, religiosi, cuochi ...

Strumenti a disposizione: creatività, fantasia, cooperazione, competenze, flessibilità, attenzione, abnegazione, rispetto, reciprocità.

Obiettivi: favorire l'integrazione psicologica e sociale attraverso la "dimensione del fare".

Il CD deve essere utilizzato come luogo di scambi, di incontri, di cooperazione tra i tanti punti che lo attraversano.

Deve promuovere relazioni, creare occasioni ed eventi utili per conoscere, per "incontrare" l'altro.

Pensiero guida costante deve essere lo sviluppo della salute mentale secondo tutte quelle direttrici che la mente umana conosce.

In onore ai principi espressi da Franco Basaglia e portati avanti da chi si è riconosciuto in quella idealità.

E poi, la vita è l'arte dell'incontro! O no?

Gli Autori:

* Psichiatra Responsabile del CD

** Psicologa DSM di Trapani

*** Psicologa volontaria

Bibliografia minima

Ammaniti M. (a cura di) - I centri terapeutici diurni in psichiatria- Il Pensiero Scientifico- Roma 1982

Foulkes S.H. - La psicoterapia gruppoanalitica - Astrolabio - Roma 1976

Giannone F. , Lo Verso G. - Il self e la polis, il sociale e il mondo interno - Franco Angeli - Milano 1996

Lo Verso G. - Le relazioni soggettuali - Bollati Boringhieri - Torino 1994

Resnik S. - L'esperienza psicotica -Bollati Boringhieri- Torino 1986

